

SAMSUNG

РУКОВОДСТВО ПОЛЬЗОВАТЕЛЯ

SM-R190

Russian. 06/2021. Rev.1.1

www.samsung.com

Содержание

Основные операции

- 3 Прочтите перед использованием
- 6 О наушниках Galaxy Buds Pro
- 7 Внешний вид и функции устройства
- 9 Присоединение амбушюры к наушнику
- 10 Зарядка аккумулятора
- 16 Значение световых индикаторов аккумулятора

Приложение

- 39 Устранение неполадок
- 42 Уход за наушниками Galaxy Buds Pro
- 44 Перезапуск наушников
- 44 Сопряжение наушников между собой

Использование наушников

- 18 Подключение наушников к мобильному устройству
- 23 Ношение наушников
- 24 Сенсорное управление наушниками
- 27 Использование режима шумоподавления
- 29 Использование Vixby
- 30 Прослушивание музыкальных записей
- 31 Эквалайзер
- 32 Функции вызова

Приложение Galaxy Wearable

- 33 Введение
- 34 Подсоединение и отсоединение наушников
- 35 Просмотр состояния и изменение настроек наушников Galaxy Buds Pro

Основные операции

Прочтите перед использованием

Пожалуйста, в целях правильного и безопасного использования устройства, прежде чем приступать к работе с ним, изучите руководство.

- Приведенные ниже описания основаны на настройках устройства по умолчанию.
- Некоторый контент на вашем устройстве может отличаться в зависимости от региона, технических характеристик модели или программного обеспечения устройства. Внешний вид устройства может отличаться от изображений в данном руководстве. Содержимое может изменяться без предварительного уведомления.
- Прежде чем использовать другие мобильные устройства убедитесь, что они совместимы с данным устройством. Технические характеристики совместимых мобильных устройств приведены на веб-сайте Samsung.
- Внесение изменений в операционную систему устройства или установка программного обеспечения из непроверенных источников может привести к сбоям в работе устройства и повреждению данных или их потере. Такие действия нарушают лицензионное соглашение с компанией Samsung и аннулируют гарантию.
- В зависимости от производителя и модели мобильного устройства, подключаемого к устройству, некоторые функции могут работать не так, как описано в руководстве.
- Это устройство работает с некоторым бесплатным программным обеспечением с открытым исходным кодом. Информацию о лицензии на программное обеспечение с открытым исходным кодом, используемое в данном устройстве, можно найти на странице opensource.samsung.com.

Сохранение водонепроницаемости

Наушники защищены от воды, однако могут повредиться при использовании в условиях, не соответствующих стандарту IPX7. Тщательно выполняйте данные инструкции, в противном случае устройства могут повредиться. Футляр-аккумулятор не защищен от воды.

- Не погружайте устройства в воду более чем на 1 м и не оставляйте их под водой более чем на 30 минут.
- Не подвергайте устройства воздействию воды под напором или проточной воды.
- Не носите устройства во время плавания, занятием водными видами спорта, в душе, а также в спа или сауне.
- Не кладите устройства в стиральную или сушильную машину.

- Если устройства подверглись воздействию пресной воды, тщательно высушите их, протерев чистой, мягкой тканью и встряхнув, чтобы удалить из устройств воду. Не подвергайте устройства воздействию других жидкостей, таких как соленая вода, вода из бассейна, мыльная вода, масло, духи, солнцезащитный крем, средство для мытья рук, химические вещества, например, косметические средства, ионизированная вода, алкогольные напитки и кислотосодержащие жидкости. Если устройства подверглись воздействию перечисленных выше жидкостей или были погружены в них, ополосните их в пресной воде в чаше, а затем тщательно высушите, протерев чистой, мягкой тканью и встряхнув, чтобы удалить из устройств воду. В случае несоблюдения этих инструкций вода может попасть в стыки устройств и повлиять на динамики, прочие функции и внешний вид наушников.
- **Рекомендуется не использовать устройства в воде.**
- **В результате тестирования в контролируемой среде было установлено, что устройства являются водонепроницаемым в определенных условиях (соответствуют требованиям классификации IPX7 международного стандарта IEC 60529 - «Степени защиты, обеспечиваемые оболочками» [код IP]); условия тестирования: комнатная температура, пресная вода, 1 метр, в течение 30 минут).**

Меры предосторожности по использованию наушников

- Длительное воздействие звука при очень высокой громкости может привести к нарушениям слуха.
- Во время передвижения звук высокой громкости может отвлечь ваше внимание и привести к неприятным инцидентам.
- Каждый раз перед использованием наушников уменьшайте уровень громкости. Устанавливайте минимальный уровень громкости, при котором вы можете поддерживать разговор или слушать музыку.
- Продолжительный контакт кожи с посторонними веществами на наушниках может привести к раздражению. Перед надеванием наушников проверяйте, что они чистые и сухие.
- В условиях низкой влажности воздуха в наушниках может накапливаться статическое электричество. При низкой влажности воздуха не используйте наушники или каждый раз перед их использованием прикасайтесь к металлическому предмету, чтобы снять накопившееся статическое электричество.
- Не используйте наушники во время вождения или езды на велосипеде. Это может отвлечь ваше внимание и привести к аварии; также это может быть запрещено в вашей стране.
- Несмотря на то, что наушники Galaxy Buds Pro отвечают требованиям международных стандартов безопасности, их вставка с усилием или ношение в течение продолжительного времени может вызвать боль или раздражение кожи.
- Если ношение наушников приводит к раздражению кожи, немедленно прекратите их использование и обратитесь к специалисту.

- Не используйте для очистки наушников сжатый воздух, ультразвуковые волны или внешние источники тепла, если на наушники и футляр-аккумулятор попала пыль, пот, чернила, масло или химические средства (косметические средства, крем от загара, антибактериальный спрей, дезинфицирующее средство для рук, моющее средство, средство от насекомых и т.д.). Изменение цвета или коррозия могут повредить наушники Galaxy Buds Pro.
- После использования промойте амбушюры чистой водой и тщательно высушите их, а в случае загрязнения наушников протрите их мягкой, сухой тканью.

Обозначения, используемые в данном руководстве



Предостережение — ситуации, которые могут привести к получению травмы вами или кем-либо из окружающих



Внимание — ситуации, которые могут привести к повреждению устройства или другого оборудования



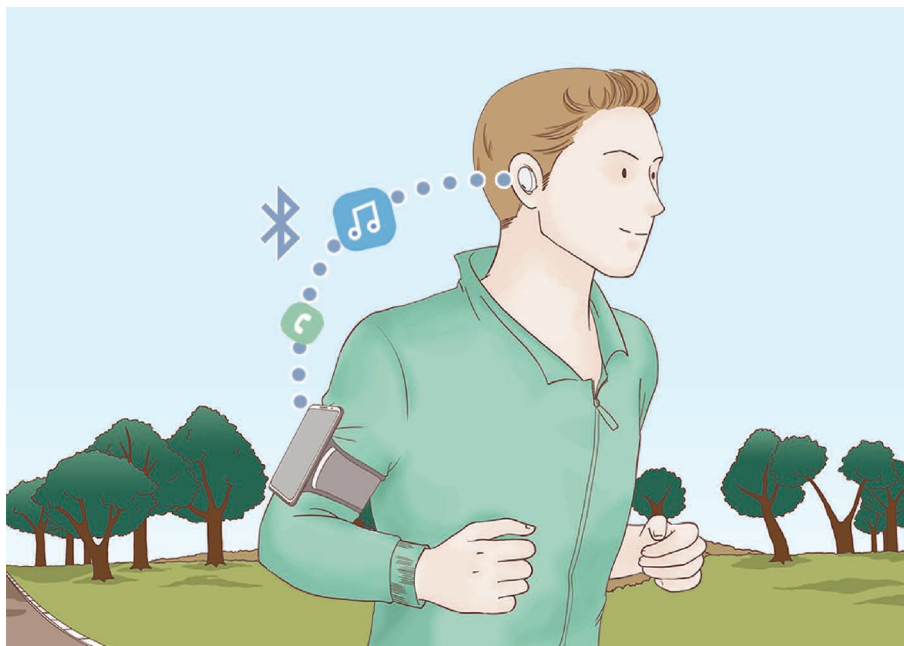
Примечание — примечания, советы или дополнительные сведения

О наушниках Galaxy Buds Pro

Galaxy Buds Pro — это беспроводные наушники, которые позволяют слушать музыку или отвечать на входящие вызовы после подключения к мобильному устройству даже во время выполнения других дел, например, во время тренировки.



Не следует носить наушники в местах с интенсивным движением транспорта, например на дорогах или пешеходных переходах. Ухудшение реакции, как следствие, может стать причиной ДТП.



Внешний вид и функции устройства

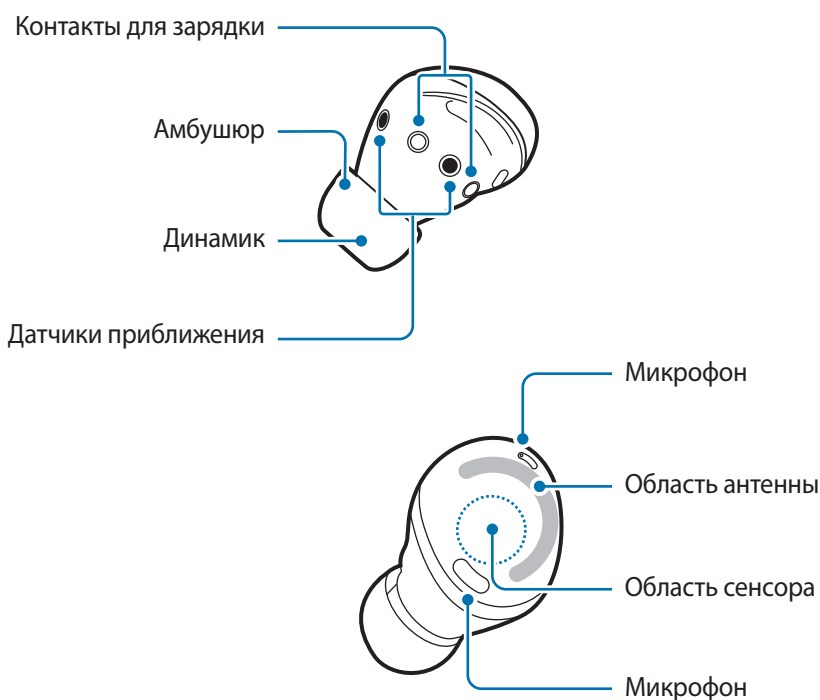
Комплект поставки


Комплект поставки описан в кратком руководстве.


- Комплект поставки наушников Galaxy Buds Pro, любые доступные аксессуары и их изображения могут различаться в разных регионах и определяются поставщиком услуг.
- Поставляемые аксессуары предназначены исключительно для данных наушников Galaxy Buds Pro и могут быть несовместимы с другими устройствами.
- Внешний вид изделий и технические характеристики могут быть изменены без предварительного уведомления.
- Дополнительные аксессуары можно приобрести на веб-сайте Samsung. Перед покупкой убедитесь, что они совместимы с наушниками Galaxy Buds Pro.
- Применяйте только аксессуары, рекомендованные компанией Samsung. Использование нерекондованных аксессуаров может привести к проблемам в работе и сбоям, на которые не распространяется гарантия.
- Доступность любых аксессуаров целиком и полностью зависит от производителя. Дополнительные сведения о доступных аксессуарах см. на веб-сайте Samsung.

Внешний вид устройства

Наушники




 При использовании неисправных наушников существует риск получения травмы. Наушниками можно будет снова пользоваться после ремонта в сервисном центре Samsung.

 Попадание посторонних материалов на датчик приближения может привести к сбоям в работе датчика. Очистите датчик перед использованием наушников.

Футляр-аккумулятор

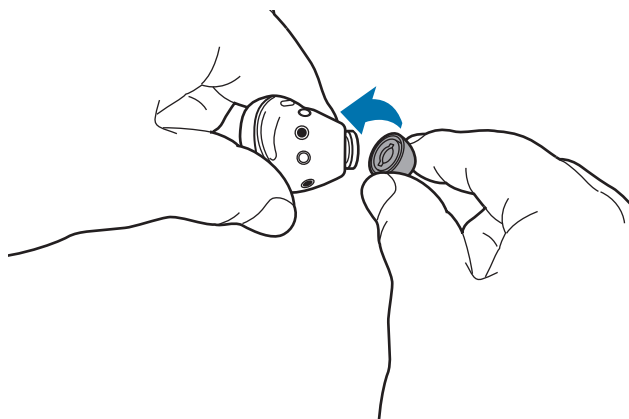


 При попадании пота или влаги на контакты для зарядки устройства на наушниках Galaxy Buds Pro может образоваться коррозия. Если на контакты для зарядки устройства или наушники попал пот или влага, протрите их перед тем, как поместить наушники в футляр-аккумулятор.

Присоединение амбушюры к наушнику

- ⚠ Не используйте наушники без амбушюр. Без дужек вы можете поранить уши.
- Не тяните ушные вкладыши слишком сильно, когда присоединяете или отсоединяете их. Ушной вкладыш может порваться.
- Не давите на амбушюр слишком сильно и не перекручивайте его. Амбушюр может повредиться.

- 1 Выберите подходящие по размеру ушей вкладыши.
- 2 Совместите фиксатор в нижней части наушника с пазом амбушюра и накройте фиксатор амбушюром.






- 3 Повторите эту процедуру для другого наушника.

Зарядка аккумулятора

Зарядка с помощью кабеля

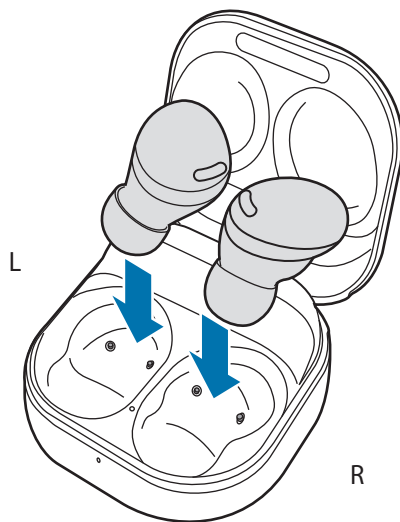
Перед первым использованием или после продолжительного периода, в течение которого наушники не использовались, необходимо полностью зарядить аккумулятор. Во время зарядки наушники начнут работать. При первой зарядке аккумулятора или в случае полной его разрядки, прежде чем устройство заработает может потребоваться 10 минут.

Футляр-аккумулятор, в котором имеется встроенный аккумулятор, заряжается одновременно с наушниками, когда они находятся в футляре-аккумуляторе и имеется подключение к зарядному устройству.

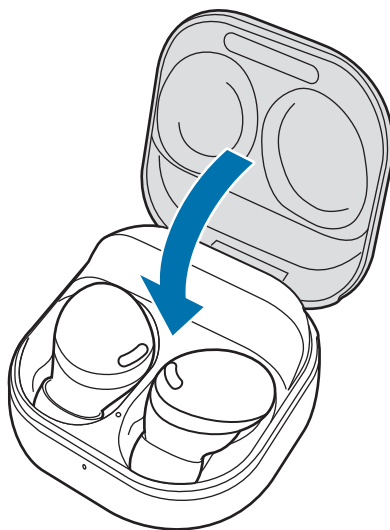
-  Используйте только одобренные компанией Samsung аккумулятор, сетевое зарядное устройство и кабель, предназначенные специально для вашего устройства. Несовместимый аккумулятор, зарядное устройство и кабель могут привести к серьезным травмам или повреждению устройства.
- 
 - Неправильное подключение сетевого зарядного устройства может привести к серьезному повреждению футляра-аккумулятора. Гарантия не распространяется на любые повреждения, возникшие в результате неправильного использования устройства и аксессуаров.
 - Используйте только кабель USB Type-C, который входит в комплект наушников Galaxy Buds Pro. Футляр-аккумулятор может быть поврежден при использовании кабеля Micro USB.
- 
 - Сетевое зарядное устройство не входит в комплект.
 - В целях экономии электроэнергии отключайте сетевое зарядное устройство, если оно не используется. Зарядное устройство не оснащено переключателем питания, поэтому его нужно отключать от электрической сети, чтобы прервать процесс зарядки и сэкономить электроэнергию.
 - Во время зарядки аккумуляторов в наушниках использовать беспроводные функции наушников нельзя.
 - Во время хранения или зарядки наушников, а также зарядки футляра-аккумулятора, его крышка должна быть закрыта.
 - Касание контактов для зарядки во время зарядки футляра-аккумулятора может повлиять на процесс зарядки.
 - При попадании пота или влаги на контакты для зарядки устройства на наушниках Galaxy Buds Pro может образоваться коррозия. Если на контакты для зарядки устройства или наушники попал пот или влага, протрите их перед тем, как поместить наушники в футляр-аккумулятор.
 - Зарядка начинается автоматически при вставке наушников в футляр-аккумулятор и автоматически прекращается в случае полной зарядки наушников.
 - Даже если наушники не извлечь из футляра-аккумулятора после полной зарядки, это не повлияет на продолжительность работы наушников Galaxy Buds Pro.
 - Если наушники Galaxy Buds Pro не планируется использовать в течение продолжительного времени, оставьте их в месте хранения после зарядки.

Основные операции

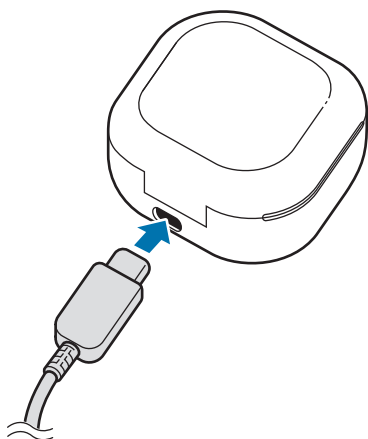
- 1 Откройте футляр-аккумулятор.
- 2 Проверьте сторону каждого наушника и правильно вставьте их в соответствующие слоты футляра-аккумулятора.



- 3 Закройте крышку футляра-аккумулятора.



- 4 Подключите кабель USB одним концом к зарядному устройству, а другим — к разъему для подключения сетевого зарядного устройства.



- 5 Подключите зарядное устройство к электрической зарядке.
Аккумуляторы в наушниках и футляре-аккумуляторе заряжаются одновременно.
- 6 По окончании зарядки отсоедините футляр-аккумулятор от сетевого зарядного устройства. Сначала отсоедините кабель USB от футляра-аккумулятора, затем отключите зарядное устройство от электрической розетки.

Экономия заряда аккумулятора

Когда наушники не используются, храните их в футляре-аккумуляторе. Датчик приближения продолжает работать во время использования наушников и будет сокращать время использования.

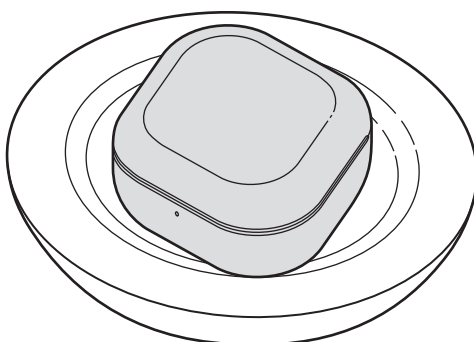
Советы и меры предосторожности для зарядки аккумулятора

- При попадании пота или влаги на контакты для зарядки устройства на наушниках Galaxy Buds Pro может образоваться коррозия. Если на контакты для зарядки устройства или наушники попал пот или влага, протрите их перед тем, как поместить наушники в футляр-аккумулятор.
- Использование источника питания вместо сетевого зарядного устройства, такого как компьютер, может привести к снижению скорости зарядки по причине более низкой силы тока.
- Наушники Galaxy Buds Pro и зарядное устройство могут нагреваться во время зарядки. Это нормальное явление, не влияющее на производительность и срок службы наушников Galaxy Buds Pro. Если аккумулятор нагреется больше обычного, зарядка аккумулятора может быть прекращена.
- Если в момент зарядки наушников Galaxy Buds Pro разъем для подключения сетевого зарядного устройства окажется влажным, наушники Galaxy Buds Pro могут повредиться. Тщательно высушите разъем для подключения сетевого зарядного устройства, прежде чем заряжать наушники Galaxy Buds Pro.
- Если наушники Galaxy Buds Pro не заряжаются должным образом, обратитесь с ними и с зарядным устройством в сервисный центр Samsung.
- Не перегибайте кабель USB. В противном случае возможно сокращение срока службы кабеля USB. Никогда не используйте поврежденный кабель USB.

Беспроводная зарядка

Футляр-аккумулятор оснащен встроенной индукционной катушкой для беспроводной зарядки. Аккумулятор можно зарядить с помощью беспроводного зарядного устройства (продается отдельно) или другого устройства, которое функционирует как беспроводное зарядное устройство.

- 1 Откройте футляр-аккумулятор.
- 2 Проверьте сторону каждого наушника и правильно вставьте их в соответствующие слоты футляра-аккумулятора.
- 3 Закройте крышку футляра-аккумулятора.
- 4 При размещении совместите центр задней части футляра-аккумулятора с центром беспроводного зарядного устройства.



- 5 По окончании зарядки уберите футляр-аккумулятор с беспроводного зарядного устройства.



Меры предосторожности при беспроводной зарядке

Не следует помещать футляр-аккумулятор на беспроводное зарядное устройство с токопроводящими материалами между ними, такими как металлические предметы и магниты.

Наушники Galaxy Buds Pro могут не заряжаться должным образом или могут перегреваться, а футляр-аккумулятор может выйти из строя.

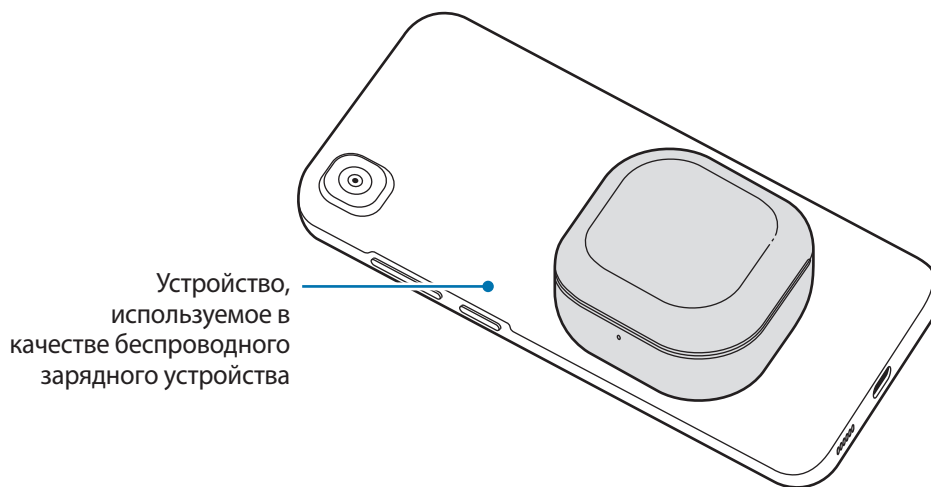


Используйте одобренные компанией Samsung беспроводные зарядные устройства. При использовании других беспроводных зарядных устройств аккумулятор может заряжаться неправильно.

Зарядка посредством беспроводной обратной зарядки

- 1 Откройте футляр-аккумулятор.
- 2 Проверьте сторону каждого наушника и правильно вставьте их в соответствующие слоты футляра-аккумулятора.
- 3 Закройте крышку футляра-аккумулятора.

- 4 Включите функцию обратной беспроводной зарядки на устройстве, работающем в качестве беспроводного зарядного устройства, и поместите на него футляр-аккумулятор задней частью по центру.



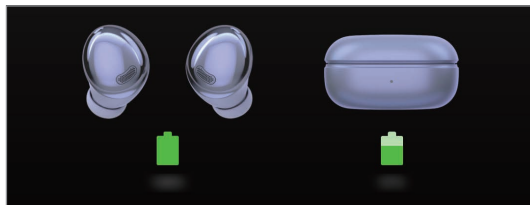
- 5 По окончании зарядки уберите футляр-аккумулятор с устройства, которое используется как беспроводное зарядное устройство.



- Наушники Galaxy Buds Pro могут заряжаться только от мобильных устройств, поддерживающих функцию беспроводной обратной зарядки. Чтобы узнать, какие устройства поддерживают функцию беспроводной обратной зарядки, посетите веб-сайт Samsung.
- Расположение индукционной катушки для беспроводной зарядки может меняться в зависимости от устройства. Отрегулируйте положение устройства и футляра-аккумулятора для надежного соединения.
- Для надлежащей зарядки не перемещайте и не используйте устройство, которое выступает в качестве беспроводного зарядного устройства, а также футляр-аккумулятор во время зарядки.
- Мощность, поступающая на наушники Galaxy Buds Pro, может быть меньше, чем обеспечиваемая устройством, используемым в качестве беспроводного зарядного устройства.
- Во время зарядки наушников Galaxy Buds Pro при одновременной зарядке устройства, которое выполняет функцию беспроводного зарядного устройства, скорость зарядки может уменьшиться или наушники Galaxy Buds Pro могут не зарядиться должным образом в зависимости от типа зарядного устройства.
- Скорость или эффективность зарядки могут варьироваться в зависимости от состояния устройства или окружающей среды.
- Если оставшийся заряд аккумулятора устройства, которое служит в качестве беспроводного зарядного устройства, окажется ниже определенного уровня, раздача питания прекратится.

Проверка уровня заряда аккумулятора

Подключите наушники к мобильному устройству, откройте приложение **Galaxy Wearable** на мобильном устройстве, и просмотрите состояние аккумулятора наушников и футляра-аккумулятора. Дополнительная информация содержится в разделе [Подключение наушников к мобильному устройству](#).



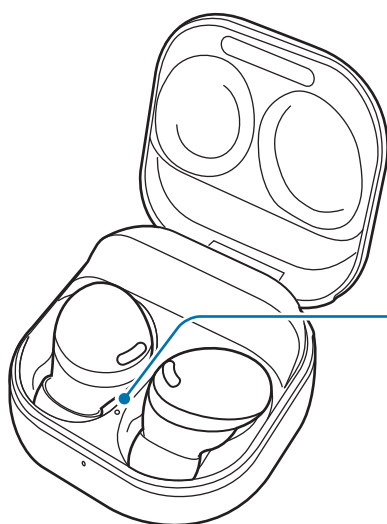
При низком уровне заряда аккумулятора на панели уведомлений мобильного устройства появится уведомление.

Значение световых индикаторов аккумулятора

По световым индикаторам аккумулятора можно определить состояние зарядки наушников и футляра-аккумулятора.

Световой индикатор аккумулятора наушников находится внутри футляра-аккумулятора и обозначает состояние зарядки наушников. Световой индикатор футляра-аккумулятора в его передней части обозначает уровень заряда самого футляра-аккумулятора.

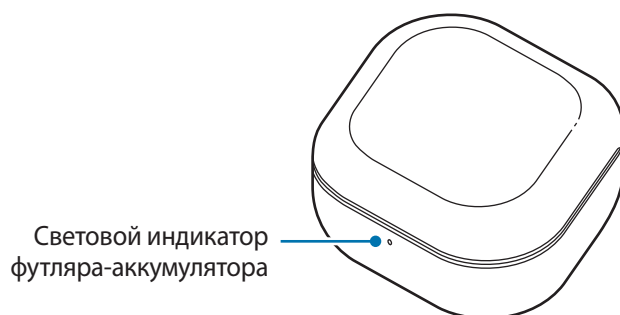
Световой индикатор аккумулятора наушников



Световой индикатор аккумулятора наушника

Цвет	Состояние
Горит красным	• В процессе зарядки
Горит зеленым	• Полностью заряжено
Мигает красным	• Зарядка невозможна по причине нештатной температуры

Световой индикатор футляра-аккумулятора



Цвет	Состояние
Горит красным	• В процессе зарядки
Горит зеленым	• Полностью заряжено
Оба индикатора мигают красным (с высокой частотой)	• Зарядка невозможна по причине нештатной температуры
Мигает красным (после закрытия крышки футляра-аккумулятора)	• Низкий уровень заряда аккумулятора (ниже 10 %)
Красный (продолжает гореть 5 секунд после закрытия футляра-аккумулятора)	• Низкий уровень зарядки аккумулятора (от 10 % до 29 %)
Желтый (продолжает гореть 5 секунд после закрытия футляра-аккумулятора)	• Средний уровень зарядки аккумулятора (от 30 % до 59 %)
Зеленый (продолжает гореть 5 секунд после закрытия футляра-аккумулятора)	• Высокий уровень заряда аккумулятора (выше 60 %)




- Световой индикатор футляра-аккумулятора мигает красным, если во время зарядки внешнее питание отключилось.
- Если световые индикаторы аккумулятора не работают, как описано, отключите зарядное устройство от футляра-аккумулятора и подключите его повторно.
- Световой индикатор футляра-аккумулятора загорится только после вставки наушников в футляр-аккумулятор и закрытия его крышки.

Использование наушников

Подключение наушников к мобильному устройству

Перед подключением

- Достаточно зарядите футляр-аккумулятор.
- На мобильном устройстве должно быть установлено приложение Galaxy Wearable. Если приложение на мобильном устройстве не установлено, загрузите его из магазина **Galaxy Store** или **Play Маркет**.
 -  • Приложение Galaxy Wearable можно загрузить только на мобильные устройства под управлением операционной системы Android 7.0 (API 24) и новее, с объемом ОЗУ не менее 1,5 ГБ.
 - На мобильном устройстве можно изменить язык приложения Galaxy Wearable. Откройте приложение **Настройки** на мобильном устройстве и выберите пункт **Общие настройки** → **Язык**. Если выбранный в настройках язык приложения Galaxy Wearable не поддерживается, по умолчанию может использоваться английский язык.

Подключение наушников к мобильному устройству Samsung впервые


- 1 Проверьте сторону каждого наушника и правильно вставьте их в соответствующие слоты футляра-аккумулятора.

Если световой индикатор аккумулятора наушников не загорается, подключите футляр-аккумулятор к зарядному устройству и зарядите наушники в течение не менее 10 минут.
- 2 Закройте крышку футляра-аккумулятора.

3 Откройте футляр-аккумулятор.

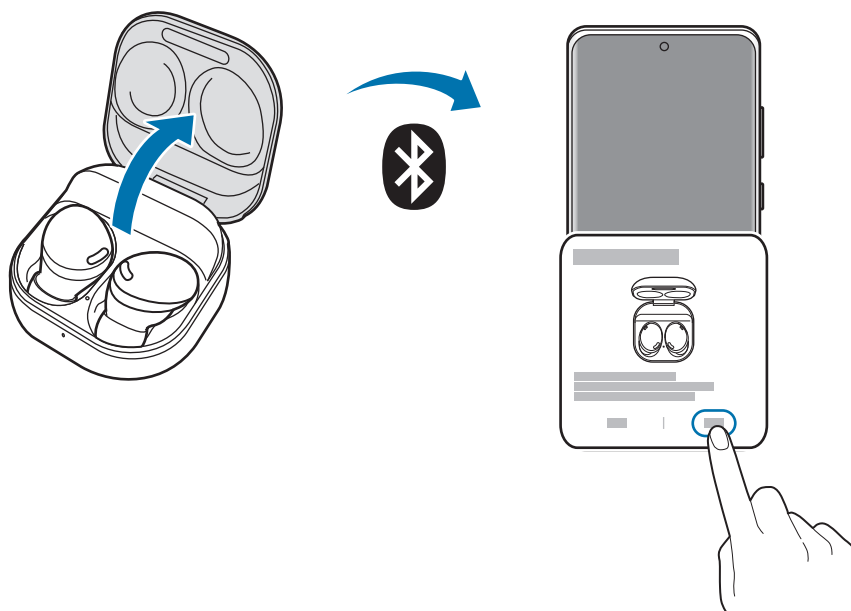
Наушники автоматически перейдут в режим сопряжения по Bluetooth, и на мобильном устройстве появится всплывающее окно.


Если всплывающее окно не появляется или нужно выполнить подключение к мобильному устройству другого производителя (не Samsung), которое также работает под управлением ОС Android, см. раздел [Подключение к мобильному устройству другого производителя \(не Samsung\), которое также работает под управлением ОС Android \(или если всплывающее окно подключения не появляется\)](#).

 Когда световой индикатор футляра-аккумулятора мигает красным, извлеките наушники из футляра-аккумулятора и поместите их обратно.

4 На мобильном устройстве во всплывающем окне выберите пункт **Подключиться** и следуйте инструкциям на экране для выполнения подключения.

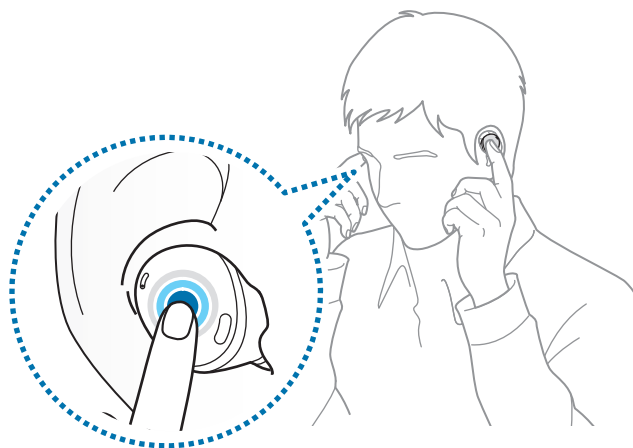
После установления подключения наушники будут автоматически подключаться к мобильному устройству каждый раз при открытии футляра-аккумулятора, когда в него вложены наушники.




-  • Всплывающее окно подключения будет появляться только на мобильных устройствах Samsung с операционной системой Android 7.1.1 или новее с установленным приложением SmartThings. Если всплывающее окно не появляется, обновите приложение SmartThings до последней версии.
- Внешний вид всплывающего окна зависит от подключенного мобильного устройства.



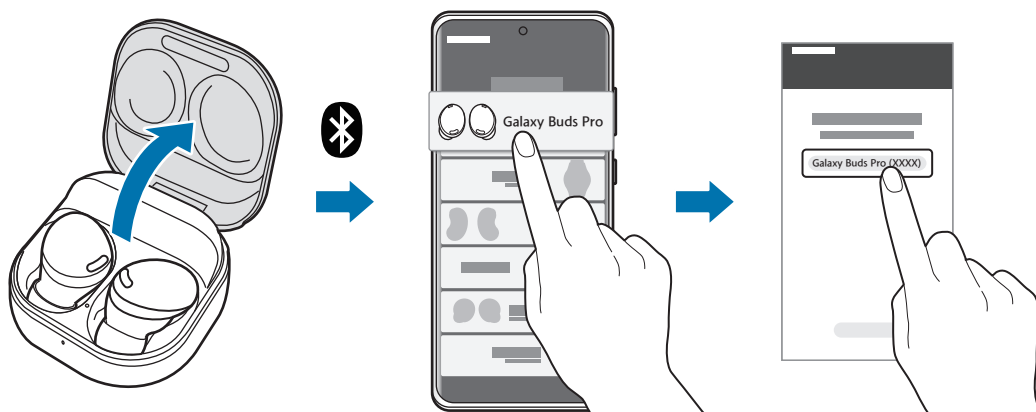
- Если подключение наушников к мобильному устройству не выполнить в течение трех минут, режим сопряжения по Bluetooth выключится. Снова закройте футляр-аккумулятор, а затем откройте его. Наушники перейдут в режим сопряжения по Bluetooth.
- Чтобы подключиться к другому устройству после того, как соединение уже установлено, обратитесь к разделу [Подключение к другим устройствам после отсоединения от предыдущего мобильного устройства](#).
- В случае подключения наушников к мобильному устройству, на котором был выполнен вход в учетную запись Samsung, информация о сопряжении наушников будет синхронизирована с другими мобильными устройствами, на которых используется та же самая учетная запись Samsung, и не повторно сопряжение с ними с самого начала выполнять не потребуется. Чтобы подключить в наушникам другие устройства, на которых используется та же самая учетная запись Samsung, на соответствующих мобильных устройствах откройте приложение **Настройки**, выберите пункт **Подключения** → **Bluetooth**, после чего выберите наушники, синхронизированные с учетной записью Samsung.
- Если к мобильному устройству подключен только один наушник, звук будет воспроизводиться в монофоническом режиме. Переключение в стереорежим произойдет только в случае подключения к мобильному устройству обоих наушников.
- Если наушники не подключаются к мобильному устройству, всплывающее окно подключения не появляется или мобильное устройство не может найти наушники, коснитесь и удерживайте оба наушника в течение более трех секунд, когда они вставлены в уши, чтобы вручную перейти в режим сопряжения по Bluetooth. При переходе в режим сопряжения по Bluetooth раздастся сигнал. При этом данный способ невозможно использовать во время воспроизведения музыки после настройки регулировки громкости в качестве предварительно установленной функции касания и удерживания.



Подключение к мобильному устройству другого производителя (не Samsung), которое также работает под управлением ОС Android (или если всплывающее окно подключения не появляется)

 При подключении к мобильному устройству стороннего производителя (не Samsung), на котором также работает ОС Android, некоторые функции наушников могут быть недоступны или наушники могут не работать должным образом.

- 1 Проверьте сторону каждого наушника и правильно вставьте их в соответствующие слоты футляра-аккумулятора.
Если световой индикатор аккумулятора наушников не загорается, подключите футляр-аккумулятор к зарядному устройству и зарядите наушники в течение не менее 10 минут.
- 2 Закройте крышку футляра-аккумулятора.
- 3 Откройте футляр-аккумулятор.
Наушники перейдут в режим сопряжения по Bluetooth автоматически.
- 4 На мобильном устройстве включите функцию Bluetooth, чтобы подключить к нему наушники, запустите приложение **Galaxy Wearable** и следуйте инструкциям на экране, чтобы выполнить подключение.



Советы и предостережения при подключении к мобильному устройству

- Если подключение наушников к мобильному устройству не выполнено в течение трех минут, режим сопряжения по Bluetooth выключится. Снова закройте футляр-аккумулятор, а затем откройте его. Наушники перейдут в режим сопряжения по Bluetooth.
- Чтобы подключиться к другому устройству после того, как соединение уже установлено, обратитесь к разделу [Подключение к другим устройствам после отсоединения от предыдущего мобильного устройства](#).

- Если наушники не подключаются к мобильному устройству, всплывающее окно подключения не появляется или мобильное устройство не может найти наушники, коснитесь и удерживайте оба наушника в течение более трех секунд, когда они вставлены в уши, чтобы вручную перейти в режим сопряжения по Bluetooth. При переходе в режим сопряжения по Bluetooth раздастся сигнал. При этом данный способ невозможно использовать во время воспроизведения музыки после настройки регулировки громкости в качестве предварительно установленной функции касания и удерживания.
- Способ подключения может отличаться в зависимости от устройства и версии программного обеспечения.
- Приложение Galaxy Wearable можно загрузить только на мобильные устройства под управлением операционной системы Android 7.0 (API 24) и новее, с объемом ОЗУ не менее 1,5 ГБ.

Советы и меры предосторожности при использовании Bluetooth

Bluetooth — это технология беспроводной связи, которая использует частоту 2,4 ГГц для подключения к разным устройствам, расположенным на небольшом расстоянии друг от друга. Она позволяет подключаться к другим устройствам с поддержкой Bluetooth, например мобильным устройствам, без использования кабелей и обмениваться с ними данными.

Примечания при использовании Bluetooth

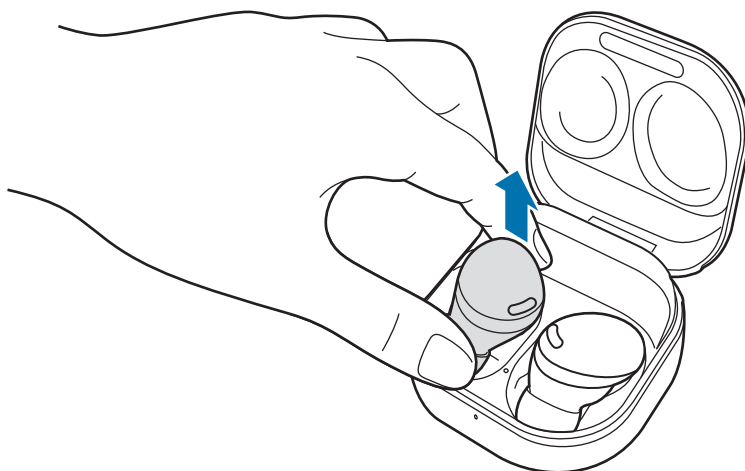
- Во избежание проблем при подключении наушников к другому устройству разместите устройства рядом друг с другом.
- Убедитесь, что наушники и другие устройства Bluetooth находятся в зоне максимального радиуса действия Bluetooth-соединения (10 м). Расстояние может различаться в зависимости от среды использования устройств.
- Убедитесь в отсутствии препятствий между наушниками и подключенным устройством, в том числе людей, стен, углов или заборов.
- Не касайтесь антенны Bluetooth подключенного устройства.
- Стандарт Bluetooth использует ту же частоту, что и некоторые промышленные, научные, медицинские, а также некоторые маломощные приборы, поэтому его использование рядом с такими приборами может создать помехи в их работе.
- Некоторые устройства, в частности те, для которых компания Bluetooth SIG не проводила испытаний или которые не были одобрены по результатам таких испытаний, могут быть несовместимы с наушниками.
- Запрещается использовать функцию Bluetooth в противоправных целях (например, для распространения пиратских копий файлов или незаконного перехвата разговоров в коммерческих целях).

Ношение наушников

Отрегулируйте наушники по ушам.

- ⚠ • Устройство содержит магниты. Сохраняйте безопасное расстояние между устройством и объектами, которые могут быть подвержены воздействию магнитных полей, такими как кредитные карты и имплантируемые медицинские устройства. Если у вас имеется имплантируемое медицинское устройство, проконсультируйтесь с врачом перед использованием.
- Между устройствами и объектами, на которые могут влиять магниты, следует сохранять безопасное расстояние. Магниты в устройстве способны влиять на работоспособность таких объектов, как кредитные карты, пропуска, карты доступа, посадочные и парковочные талоны.
- 👉 • Наушники могут не работать при отсутствии контакта датчика приближения с ухом. Если сигнал обнаружения наушников не слышен, используйте амбушюры, подходящие под ваши уши.
- Если наушники не разместить в ушах правильно, они могут не работать. В этом случае используйте пару амбушюр, подходящих под уши, и наденьте наушники правильно.
- В местах, где использование беспроводных устройств запрещено, например в самолетах или больницах, следуйте требованиям предупреждающих табличек и указаниям персонала.

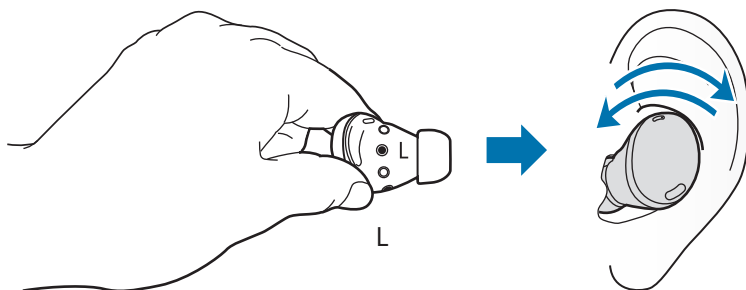
1 Удерживая наушники за верхнюю и нижнюю части, извлеките их из футляра-аккумулятора.



2 Проверьте направление каждого наушника.

- 3 Возьмите наушники таким образом, что увидеть нанесенную на них маркировку направления. Вставьте наушники в уши и вращательными движениями добейтесь максимально комфортного расположения внутри.

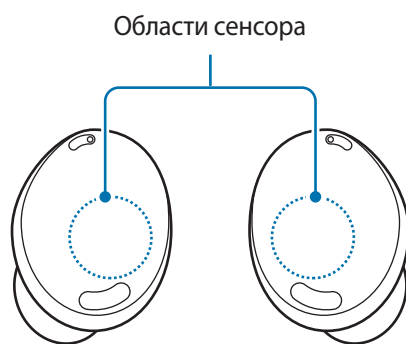
Датчики приближения распознают начало использования наушников. При обнаружении наушников они издадут сигнал.



Сенсорное управление наушниками

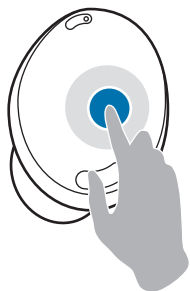
Введение

Воспроизвести музыку или остановить воспроизведение, а также ответить на вызовы или отклонить их можно с помощью сенсорного управления наушниками. Наушники можно также настроить на выполнение других действий от прикосновения.



- ⚠ Во избежание повреждения ушей не прилагайте чрезмерное усилие при работе с наушниками.
- Не прикасайтесь к наушникам острыми предметами, так как они могут повредить области сенсора.

Изучение касаний



Однократное касание

- Воспроизведение или приостановка воспроизведения композиции.
- Прекращение использования функции преобразования текста в речь.



Двукратное касание

- Воспроизведение следующей композиции.
- Ответ на вызов или его завершение.
- Перевод текущего вызова в режим удержания и ответ на второй вызов.
- Переключение между текущим вызовом или удержание вызова.



Трехкратное касание

- Воспроизведение предыдущей композиции.
 - Если через три секунды после начала воспроизведения композиции коснуться наушника три раза, воспроизведение начнется сначала. Чтобы воспроизвести предыдущую композицию, трижды коснитесь наушника в течение трех секунд с момента начала воспроизведения.



Касание и удерживание

- Включение предварительно настроенной функции.
 - По умолчанию настроено включение режима шумоподавления. Дополнительная информация о изменении меню предварительных настроек содержится в разделе [Настройка предварительной заданной функции касания и удерживания](#).
- Отклонение вызова.



Если наушники не подключаются к мобильному устройству, всплывающее окно подключения не появляется или мобильное устройство не может найти наушники, коснитесь и удерживайте оба наушника в течение более трех секунд, когда они вставлены в уши, чтобы вручную перейти в режим сопряжения по Bluetooth. При переходе в режим сопряжения по Bluetooth раздастся сигнал. При этом данный способ невозможно использовать во время воспроизведения музыки после настройки регулировки громкости в качестве предварительно установленной функции касания и удерживания.

Блокировка сенсора наушников

Функция блокировки сенсора наушников позволяет предотвратить выполнение случайных действий.


Включение из приложения Galaxy Wearable

На мобильном устройстве откройте приложение **Galaxy Wearable** и коснитесь переключателя **Блокировка касаний**, чтобы включить соответствующую функцию.

Включение из приложения «Настройки»



Эта функция доступна только на мобильных устройствах под управлением Android One UI версии 3.1 и новее.

- 1 На мобильном устройстве откройте приложение **Настройки** и выберите пункт **Подключения** → **Bluetooth**.
- 2 Коснитесь значка  рядом с именем наушников в списке **Подключенные устройства**.
- 3 Коснитесь переключателя **Блокировка касаний**, чтобы включить соответствующую функцию.


Включение из виджета

Добавьте виджет **Galaxy Buds Pro** на мобильное устройство и коснитесь кнопки, чтобы быстро заблокировать сенсорные функции наушников.

Настройка предварительной заданной функции касания и удерживания

Можно выбрать предварительно заданную функцию касания и удерживания для каждого наушника, чтобы быстро и удобно активировать функции.

- 1 На мобильном устройстве откройте приложение **Galaxy Wearable**.
- 2 Выберите пункт **Касание и удержание**.
- 3 В области **Левый** или **Правый** выберите предварительно настроенные функции касания и удерживания для каждого наушника.
 - **Переключение настроек шумоподавления**: следующие функции будут запускаться по очереди при каждом касании и удерживании наушника: активное шумоподавление и режим звукового фона. Дополнительная информация содержится в разделе [Включение режима шумоподавления](#).
 - **Vixby**: начало общения со службой интеллектуального голосового помощника. Для получения дополнительной информации во время использования Vixby обратитесь к подразделу [Использование Vixby](#).



- **Уменьшить громкость/Увеличить громкость:** регулировка громкости.
-  Если в качестве предварительно заданной функции касания и удерживания на одной стороне выбрать функцию регулировки громкости, предварительно заданная функция касания и удерживания на другой стороне также автоматически становится функцией регулировки громкости.
- Если функция регулировки громкости уже выбрана и попытаться изменить предварительно заданную функцию касания и удерживания на одной стороне, предварительно заданная функция касания и удерживания на другой стороне автоматически станет функцией включения режима шумоподавления.

Использование режима шумоподавления

Введение

Шумоподавление работает в двух режимах: активное шумоподавление и режим звукового фона.

Функцию активного шумоподавления для блокирования внешних окружающих звуков можно включить или отключить. Эта функция позволяет избавиться от отвлекающих факторов, например, при прослушивании музыки. И наоборот, если включить режим звукового фона, то можно будет четко слышать окружающие звуки, чтобы быстро обнаруживать любые потенциально опасные ситуации или слышать голос собеседника во время беседы.

-  Если микрофон (внешний микрофон во время ношения наушников) и область вокруг него полностью накрыта, при запуске функции активного шумоподавления может возникнуть резонанс.
-  Режим шумоподавления можно включить только в случае ношения обоих наушников.

Включение режима шумоподавления

Включение с наушников

Убедитесь, что предварительно заданная функция касания и удерживания настроена на включение режима шумоподавления, после чего коснитесь и удерживайте наушник.


Следующие функции будут запускаться по очереди при каждом касании и удерживании наушника: активное шумоподавление и режим звукового фона.


Включение из приложения Galaxy Wearable

- 1 На мобильном устройстве откройте приложение **Galaxy Wearable** и выберите пункт **Активное шумоподавление** или **Звуковой фон**.

- 2 В пункте **Уровень активного шумоподавления** выберите **Высокий** или **Низкий**, чтобы выбрать уровень активного шумоподавления или перетащите ползунок регулировки **Громкость звукового фона**, чтобы отрегулировать соответствующую громкость.

Включение из приложения «Настройки»

 Эта функция доступна только на мобильных устройствах под управлением Android One UI версии 3.1 и новее.


- 1 На мобильном устройстве откройте приложение **Настройки** и выберите пункт **Подключения** → **Bluetooth**.
- 2 Коснитесь значка  рядом с именем наушников в списке **Подключенные устройства**.
- 3 Выберите пункт **Активное шумоподавление** или **Звуковой фон**, чтобы включить соответствующую функцию.

Включение из виджета

Добавьте виджет **Galaxy Buds Pro** на мобильное устройство и коснитесь кнопки, чтобы быстро включить режим шумоподавления.

Включение функции обнаружения голоса

Устройство может автоматически включать режим звукового фона в любой ситуации, когда наушники обнаружат разговор с другими людьми. При включении режима звукового фона громкость воспроизведения мультимедийного контента будет уменьшена и можно будет четко слышать внешние звуки или голос собеседника, чтобы сконцентрироваться на разговоре. Наушники автоматически возвращаются в прежний режим, если перестанут обнаруживать голос в течение определенного времени.

-  • Датчики обнаружения голоса обоих наушников обнаруживают голос во время использования функции обнаружения голоса. Поэтому данная функция может быть недоступна в случае ношения лишь одного наушника.
- Из-за вибраций, например, во время чистки зубов, кашля или хмыканья, наушники могут ошибочно обнаруживать голос.
 - Режим звукового фона можно отключить вручную во время разговоров, коснувшись и удерживая наушник или из приложения Galaxy Wearable.

- 1 На мобильном устройстве откройте приложение **Galaxy Wearable**.
- 2 Выберите пункт **Обнаружение голоса** и коснитесь переключателя, чтобы включить соответствующую функцию.
- 3 Выберите количество времени, которое необходимо для автоматического отключения режима звукового фона.

Использование Vixby

Введение

Vixby — это пользовательский интерфейс, который делает пользование устройством еще более удобным.

С Vixby можно общаться. Vixby запустит нужную функцию, запросит или нужную предоставит информацию на подключенном мобильном устройстве.



- Эта функция доступна только если подключено мобильное устройство с поддержкой Vixby.
- В зависимости от настройки Vixby на мобильном устройстве, доступны только некоторые языки. Доступность определенных функций зависит от региона.

Использование Vixby

- 1 Для запуска Vixby необходимо настроить предварительно заданную функцию касания и удерживания, а затем коснуться и удерживать наушник. Можно также произнести «Hi, Vixby».

Vixby запустится на подключенном мобильном устройстве.

- 2 Произнесите свой запрос для Vixby.

Vixby запустит названную функцию или отобразит нужную информацию на подключенном мобильном устройстве, как только распознает запрос через наушники.

Чтобы повторить ранее произнесенную команду или произнести другую, коснитесь и удерживайте наушник.

Пробуждение Vixby голосом

Общение с Vixby можно начать со слов «Hi, Vixby» во время ношения наушников.

- 1 На мобильном устройстве откройте приложение **Galaxy Wearable** и выберите пункт **Дополнительно**.
- 2 Коснитесь переключателя **Пробуждение Vixby голосом**, чтобы включить соответствующую функцию.



- При включении этой функции, функция пробуждения Vixby голосом также автоматически включится на подключенном мобильном устройстве.

Советы для улучшения распознавания голоса

- Говорите четко.
- Говорите в тихих местах.
- Не используйте оскорбительные слова или сленг.
- Старайтесь избегать диалектов.

В зависимости от окружения или характера речи наушники Galaxy Buds Pro могут не распознавать команды или могут выполнять нежелательные команды.

Прослушивание музыкальных записей

Прослушивайте музыку, сохраненную на мобильном устройстве, подключив к нему наушники. Можно осуществлять потоковую передачу музыки, которая воспроизводится с подключенного мобильного устройства.

На мобильном устройстве запустите приложение музыкального проигрывателя и дождитесь воспроизведения музыки.

Воспроизведение или приостановка воспроизведения композиции

Для воспроизведения или приостановки воспроизведения коснитесь наушника.

Воспроизведение следующей композиции

Дважды коснитесь наушника для перехода к следующей композиции.

Воспроизведение предыдущей композиции

Три раза коснитесь наушника для перехода к предыдущей композиции.



Если через три секунды после начала воспроизведения композиции коснуться наушника три раза, воспроизведение начнется сначала. Чтобы воспроизвести предыдущую композицию, трижды коснитесь наушника в течение трех секунд с момента начала воспроизведения.

Регулировка громкости

Громкость можно регулировать с помощью касания и удерживания наушника после настройки в качестве предварительно заданной функции касания и удерживания.



- Отрегулируйте громкость на подключенном мобильном устройстве, если уровень громкости в наушниках слишком низкий, хотя установлен максимальный уровень громкости.
- При подключении наушников к мобильному устройству во время прослушивания музыки уровень громкости может измениться.
- Если в качестве предварительно заданной функции касания и удерживания на одной стороне выбрать функцию регулировки громкости, предварительно заданная функция касания и удерживания на другой стороне также автоматически становится функцией регулировки громкости.

- 1 На мобильном устройстве откройте приложение **Galaxy Wearable** и выберите пункт **Касание и удержание**.
- 2 В области **Левый** или **Правый** выберите **Уменьшить громкость** или **Увеличить громкость**.
- 3 Чтобы увеличить уровень громкости, коснитесь и удерживайте правый наушник, а затем отпустите палец, как только будет достигнут нужный уровень громкости.
Чтобы уменьшить уровень громкости, коснитесь и удерживайте левый наушник, а затем отпустите палец, как только будет достигнут нужный уровень громкости.

Эквалайзер

Шесть предварительно заданных настроек эквалайзера позволяют насладиться уникальным звуком музыки по-другому.

Откройте приложение **Galaxy Wearable** на мобильном устройстве, выберите пункт **Эквалайзер**, а затем выберите нужную настройку.

Функции вызова

Если наушники подключены к мобильному устройству, можно отвечать на входящие на мобильное устройство вызовы, а также управлять ими.

Ответ на вызов или отклонение вызова

Если во время ношения наушников поступит вызов, наушники издадут сигнал и вы услышите голосовое уведомление с номером телефона входящего вызова и именем, сохраненным в контактах.

Чтобы ответить на вызов, дважды коснитесь наушника.

Чтобы отклонить вызов, коснитесь и удерживайте палец на наушнике.



При получении голосового уведомления о номере телефона входящего вызова или имени, сохраненном в контактах, откройте на мобильном устройстве приложение **Galaxy Wearable** и выберите пункт **Прочтение уведомлений вслух** → **Просмотреть все**. Затем нажмите кнопку ▼, выберите пункт **Все**, после чего коснитесь переключателя **Входящий вызов**, чтобы включить соответствующую функцию.

Ответ на второй вызов

Если во время разговора поступает второй вызов, наушники издадут сигнал.

Чтобы остаться на текущем вызове или отклонить второй входящий вызов, коснитесь и удерживайте наушник.

Чтобы перевести текущий вызов в режим ожидания и ответить на второй, дважды коснитесь наушника.

Для переключения между текущим и удерживаемым вызовами дважды коснитесь наушника во время вызова.

Завершение вызова

Для завершения текущего вызова дважды коснитесь наушника.

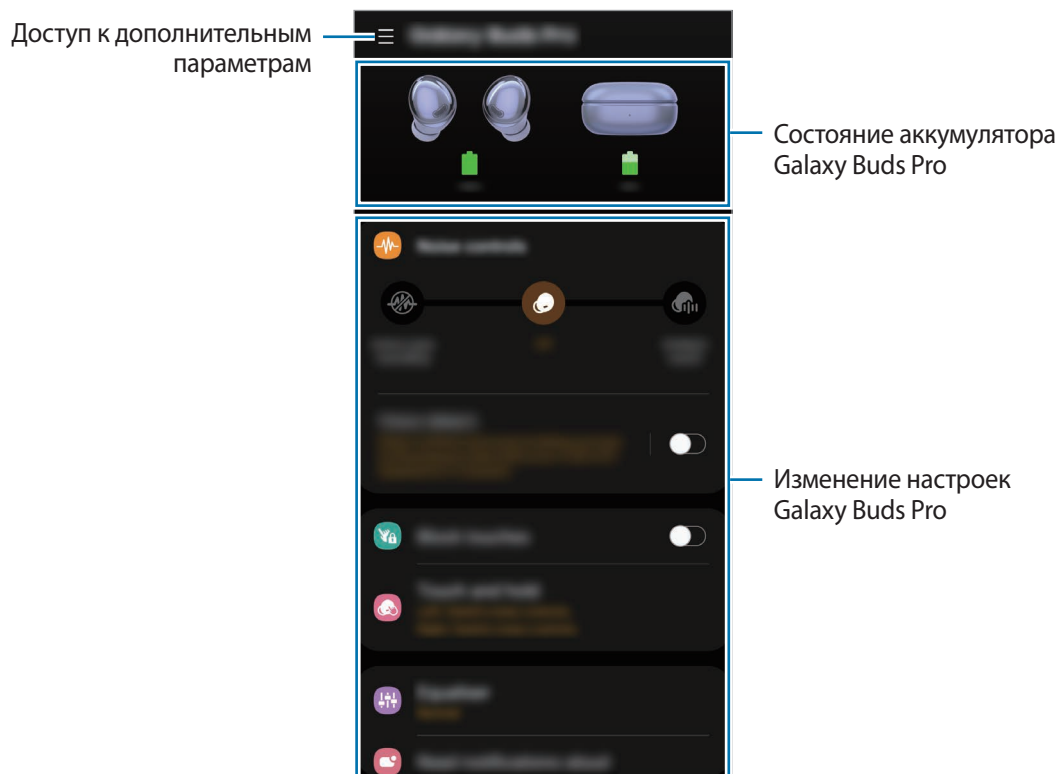
Приложение Galaxy Wearable

Введение

Чтобы подключить наушники к мобильному устройству, установите на мобильном устройстве приложение Galaxy Wearable. С помощью приложения Galaxy Wearable можно просматривать состояние наушников Galaxy Buds Pro, а также изменять их настройки.

На подключенном мобильном устройстве откройте приложение **Galaxy Wearable**.


- Если наушники подключаются к мобильному устройству впервые, обратитесь к разделу [Подключение наушников к мобильному устройству](#) для получения дополнительной информации.
- Доступность некоторых функций зависит от типа подключенного мобильного устройства.



Подсоединение и отсоединение наушников

Отсоединение мобильных устройств от наушников

Поместите наушники в футляр-аккумулятор и закройте его. Bluetooth-соединение будет разорвано.

Чтобы вручную отсоединить наушники от мобильного устройства, запустите приложение **Galaxy Wearable** на мобильном устройстве и нажмите кнопку  → **Отключить**. Или откройте приложение **Настройки** на мобильном устройстве, выберите пункт **Подключения** → **Bluetooth**, а затем отмените сопряжение наушников на мобильном устройстве в области **Подключенные устройства**.

Восстановление временно утраченного соединения наушников с мобильным устройством

Чтобы восстановить временно утраченное соединение наушников с устройством, поместите их в футляр-аккумулятор и закройте крышку. Затем снова откройте футляр-аккумулятор.

Чтобы вручную отсоединить наушники от мобильного устройства, запустите приложение **Galaxy Wearable** на мобильном устройстве, а затем выберите пункт **Подключиться**.

Подключение к новым наушникам

Можно временно отключить наушники от мобильного устройства и подключить другие.

На мобильном устройстве откройте приложение **Galaxy Wearable** и нажмите кнопку  → **Добавить новое устройство**.


Подключение к другим устройствам после отсоединения от предыдущего мобильного устройства

- 1 Отсоединение наушников от предыдущего мобильного устройства. На мобильном устройстве откройте приложение **Настройки**, выберите пункт **Подключения** → **Bluetooth**, а затем коснитесь переключателя, чтобы отключить функцию Bluetooth. Можно также отменить сопряжение наушников с мобильным устройством в пункте **Подключенные устройства**.
- 2 Закройте футляр-аккумулятор, а затем снова откройте его, чтобы перейти в режим сопряжения по Bluetooth.
- 3 Откройте приложение **Galaxy Wearable** на новом мобильном устройстве и следуйте инструкциям на экране для выполнения подключения.

Смена мобильных устройств, подключенных к наушникам

Когда наушники связаны с несколькими мобильными устройствами, можно с легкостью переключаться между этими устройствами без необходимости отсоединять наушники от других устройств.


На другом мобильном устройстве откройте приложение **Настройки**, выберите пункт **Подключения** → **Bluetooth**, а затем выберите наушники в пункте **Подключенные устройства**.

 Подключения между наушниками и мобильными устройствами могут переключаться автоматически в определенных ситуациях. Например, когда наушники одновременно зарегистрированы на планшете и смартфоне и со смартфона поступает входящий вызов во время использования наушников для просмотра видео на планшете, в случае чего подключение наушников автоматически переключается на смартфон.

Просмотр состояния и изменение настроек наушников Galaxy Buds Pro

Просматривайте состояние наушников Galaxy Buds Pro, которые подключены к текущему мобильному устройству, и управляйте их настройками.

На мобильном устройстве откройте приложение **Galaxy Wearable**.

 Некоторые функции, такие как режим шумоподавления или голосового пробуждения Bixby, могут влиять на время работы наушников.

Настройка режима шумоподавления

Функция активного шумоподавления или режим звукового фона можно включать или отключать в зависимости от ситуации или окружающих условий. Кроме того, режим звукового фона можно настроить на автоматическое включение.

На мобильном устройстве откройте приложение **Galaxy Wearable**, выберите функцию или изменить нужные настройки.

- **Активное шумоподавление:** включение функции активного шумоподавления.
- **Выкл.:** отключение режима шумоподавления.
- **Звуковой фон:** включение режима звукового фона.
- **Уровень активного шумоподавления:** регулировка уровня активного шумоподавления.
- **Громкость звукового фона:** регулировка громкости режима звукового фона.
- **Обнаружение голоса:** автоматическое включение режима звукового фона при обнаружении наушниками голоса.

Блокировка касаний

Сенсор наушников можно заблокировать.

На мобильном устройстве откройте приложение **Galaxy Wearable** и коснитесь переключателя **Блокировка касаний**, чтобы включить соответствующую функцию.

Касание и удержание

Выбор функции, используемой в качестве предварительно заданной функции касания и удерживания.

На мобильном устройстве откройте приложение **Galaxy Wearable** и выберите пункт **Касание и удержание**. Дополнительная информация содержится в разделе [Настройка предварительно заданной функции касания и удерживания](#).

Эквалайзер

Выберите необходимую предварительную настройку эквалайзера.

Откройте приложение **Galaxy Wearable** на мобильном устройстве, выберите пункт **Эквалайзер**, а затем выберите нужную настройку эквалайзера.

Прочтение уведомлений вслух

Уведомления от приложений мобильного устройства будут поступать на наушники.

На мобильном устройстве откройте приложение **Galaxy Wearable** и выберите пункт **Прочтение уведомлений вслух**.

- **Озвучивание при использ. телеф.:** прием уведомлений с мобильного устройства во время его использования на наушники.
- **Озвучиваемые уведомления приложений:** выбор приложений, от которых будут приходить уведомления и изменение настроек уведомлений для каждого приложения.

Дополнительно

Включите дополнительные функции наушников Galaxy Buds Pro.

На мобильном устройстве откройте приложение **Galaxy Wearable** и выберите пункт **Дополнительно**.

- **Пробуждение ViXby голосом:** пробуждение ViXby голосом для начала общения с интеллектуальной службой голосового помощника.
- **Быстрое подключение наушников:** быстрая смена мобильного устройства для подключения к наушникам. Включите функцию для быстрого переключения с одного мобильного устройства на ближайшее мобильное устройство, на котором выполнен вход в ту же самую учетную запись Samsung, или к устройству, которое прежде было подключено к наушникам.




Старайтесь случайно не подключить свои наушники к мобильному устройству другого пользователя.

- **Аудио 360:** звук вокруг на 360 градусов для создания эффекта погружения во время прослушивания мультимедийного контента.
 -  • Эта функция доступна только на мобильных устройствах под управлением Android One UI версии 3.1 и новее.
 - Можно наслаждаться более высоким качеством аудио, если разместить подключенное мобильное устройство ближе к себе.
 - В зависимости от режима воспроизведения мультимедийного контента эта функция может не поддерживаться.
 - При нахождении в местах со слабым сигналом подключение к мобильному устройству может временно утрачиваться.
- **Повышение слышимости:** регулировка баланса громкости между правым и левым наушниками при наличии нарушений слуха или если использование одного наушника является более комфортным. Перетащите ползунок регулировки **Баланс звука справа/слева**, чтобы отрегулировать баланс. Если перетащить ползунок влево, увеличится громкость левого наушника и наоборот.

Labs


Сокращение задержки путем устранения несинхронизации видео с аудио, а также прослушивание насыщенного звука при запуске игры.


На мобильном устройстве откройте приложение **Galaxy Wearable**, выберите пункт **Labs**, после чего коснитесь переключателя **Игровой режим**, чтобы включить соответствующую функцию.

-  Эта функция доступна только при подключении к мобильному устройству Samsung под управлением ОС Android.

Поиск наушников

Если наушники не удается найти, воспользуйтесь приложением Galaxy Wearable на мобильном устройстве.

- 1 На мобильном устройстве откройте приложение **Galaxy Wearable** и выберите пункт **Поиск наушников**.
- 2 Выберите пункт **Начать**.
Наушники издадут сигнал, который будет становиться громче.
- 3 Выберите пункт **Стоп**, чтобы отключить сигнал на обоих наушниках.
Коснитесь значка  под каждым наушником, чтобы отключить сигнал каждого наушника в отдельности.

-  Наушники можно также найти с помощью функции «Поиск SmartThings» в приложении SmartThings. При запуске приложения **Galaxy Wearable** на мобильном устройстве, поддерживающем эту функцию, и выборе пункта **Поиск наушников**, появится экран «Поиск SmartThings», на котором можно будет увидеть местоположение потерянных наушников на карте. Можно также найти наушники по издаваемому ими сигналу.

Общие

Все настройки наушников можно сбросить.

На мобильном устройстве откройте приложение **Galaxy Wearable** и выберите пункт **Общие** → **Сброс**.

Обновление ПО наушников

Программное обеспечение наушников можно обновить с помощью службы беспроводной загрузки микропрограммы (FOTA).

На мобильном устройстве откройте приложение **Galaxy Wearable** и выберите пункт **Обновление ПО наушников**.

- **Загрузка и установка:** проверка и установка обновлений вручную.
- **Последнее обновление:** просмотр информации о самом последнем обновлении программного обеспечения.

Советы и пособие

Просматривайте информацию о пользовании наушниками Galaxy Buds Pro.

Откройте приложение **Galaxy Wearable** на мобильном устройстве и выберите пункт **Советы и пособие**, чтобы просмотреть краткие советы по использованию наушников Galaxy Buds Pro. Выберите пункт **Руководство пользователя**, чтобы открыть полное руководство пользователя.

О наушниках

Просматривайте информацию о наушниках Galaxy Buds Pro.

На мобильном устройстве откройте приложение **Galaxy Wearable** и выберите пункт **О наушниках**.

Чтобы сменить имя наушников Galaxy Buds Pro, выберите пункт **Изменить**.

- **Юридическая информация:** правовая информация, относящаяся к наушникам Galaxy Buds Pro.
- **Сведения о ПО:** просмотр информации о программном обеспечении наушников.
- **Сведения об аккумуляторе:** информация о наушниках и футляре-аккумуляторе.

Приложение

Устранение неполадок

Перед обращением в сервисный центр Samsung попробуйте следующие способы устранения неполадок. Некоторые ситуации могут не иметь отношения к наушникам Galaxy Buds Pro.

Наушники не работают

- Возможно, аккумулятор наушников полностью разряжен. Зарядите аккумулятор перед использованием наушников.
- Наушник может не работать при отсутствии контакта датчика приближения с ухом. Если сигнал обнаружения наушников не воспроизводится, извлеките их и снова разместите в ушах.
- Если сенсор наушников не реагирует или наушники не работают должным образом, вставьте их в соответствующие слоты футляра-аккумулятора, закройте его, и снова достаньте наушники не ранее, чем через 7 секунд.

Устройство Bluetooth не может обнаружить наушники

- Снова закройте футляр-аккумулятор, а затем откройте его, чтобы перейти в режим сопряжения по Bluetooth.
- Убедитесь, что наушники и другие устройства Bluetooth находятся в зоне максимального радиуса действия Bluetooth-соединения (10 м). Расстояние может различаться в зависимости от среды использования устройств.

Если выполнение описанных выше действий не поможет устранить проблему, обратитесь в сервисный центр Samsung.

Подключение по Bluetooth не устанавливается или наушники отсоединяются от мобильного устройства

- Убедитесь в отсутствии препятствий между устройствами, таких как стены или электрооборудование.
- Убедитесь, что на мобильном устройстве установлена последняя версия приложения Galaxy Wearable. Обновите приложение Galaxy Wearable до последней версии (при необходимости).
- Убедитесь, что наушники и другие устройства Bluetooth находятся в зоне максимального радиуса действия Bluetooth-соединения (10 м). Расстояние может различаться в зависимости от среды использования устройств.
- Перезагрузите мобильное устройство и снова запустите приложение **Galaxy Wearable**.
- Если к мобильному устройству подключен только один наушник, перезапустите наушники, чтобы подключить их оба. Для перезапуска наушников обратитесь к дополнительной информации из раздела [Перезапуск наушников](#).

Аккумулятор не заряжается (при использовании одобренных зарядных устройств Samsung)

- Убедитесь, что контакты для зарядки наушников и контакты для зарядки на футляре-аккумуляторе соприкасаются друг с другом.
- Убедитесь, что зарядное устройство правильно подключено к футляру-аккумулятору.
- Если контакты для зарядки загрязнились, аккумулятор он может не заряжаться должным образом. Протрите контакты для зарядки сухой тканью и попробуйте зарядить аккумулятор еще раз.

Если выполнение описанных выше действий не поможет устранить проблему, обратитесь в сервисный центр Samsung.

Разное время зарядки аккумулятора и/или продолжительность работы у левого и правого наушников

- Время зарядки двух наушников может отличаться, даже если они начали заряжаться в одно и то же время.
- Время зарядки и оставшийся заряд аккумулятора двух наушников может отличаться в связи с отличиями их внутренних компонентов.

Аккумулятор разряжается быстрее, чем обычно

- Эффективный заряд наушников Galaxy Buds Pro может сократиться при слишком низкой или слишком высокой температуре окружающей среды.
- Аккумулятор является расходным материалом, и его эффективный заряд будет со временем снижаться.
- Когда наушники не используются, не носите их, а храните в футляре-аккумуляторе. Датчик приближения продолжает работать во время использования наушников и будет сокращать время использования даже тогда, когда наушники не используются. Кроме того, если наушники не хранить в футляре-аккумуляторе, их аккумуляторы разрядятся.

Не слышен голос собеседника

Отрегулируйте уровень громкости на подключенном мобильном устройстве.

Во время вызова звучит эхо

Отрегулируйте громкость устройства с помощью подключенного мобильного устройства или перейдите в другое место.

Во время вызова звук воспроизводится через подключенное мобильное устройство, а не наушники

- Проверьте правильность ношения наушников. В случае неправильного ношения звук вызова не будет воспроизводиться через наушники, даже если значок Bluetooth отображается на подключенном мобильном устройстве.
- Извлеките наушники из ушей, а затем снова поместите их в уши.

Низкое качество звука

- Услуги беспроводной сети могут быть недоступны из-за проблем в сети поставщика услуг. Убедитесь, что наушники находятся вне зоны воздействия электромагнитных волн.
- Убедитесь, что наушники и Bluetooth-устройство находятся в пределах зоны действия Bluetooth (10 м). Расстояние может различаться в зависимости от среды использования устройств.
- В зависимости от уровня громкости подключенного устройства могут возникать перепады громкости или шумы. Чтобы этого избежать, установите соответствующие параметры звука на подключенном устройстве.

Воспроизведение звука через наушники отстает от видеоизображения на экране или изображения в играх

При подключении к мобильному телефону звук на наушниках может отставать от видеоизображения во время воспроизведения или в играх.

Режим шумоподавления не работает должным образом

- Вставьте в уши оба наушника и включите активное шумоподавление, которое является одним из режимов шумоподавления. Если неизвестно, включена ли функция активного шумоподавления, проверьте это в приложении Galaxy Wearable.
- Проверьте, не образовались ли в микрофонах, расположенных в нижней и верхней частях наушников, посторонние материалы, и удалите их в случае необходимости.
- Убедитесь, что на наушниках установлена самая последняя версия программного обеспечения.

Нагрев наушников Galaxy Buds Pro во время использования

При продолжительном использовании наушников Galaxy Buds Pro они могут нагреваться. Это нормальное явление, не влияющее на производительность и срок службы наушников Galaxy Buds Pro.

Если наушники Galaxy Buds Pro перегреваются или становятся горячими во время соприкосновения, воздержитесь от их использования на некоторое время. Если наушники Galaxy Buds Pro продолжают перегреваться, обратитесь в сервисный центр Samsung.

Небольшой зазор снаружи корпуса наушников Galaxy Buds Pro

- Зазор обусловлен технологией производства. Могут наблюдаться колебание и вибрация деталей.
- С течением времени трение между деталями может приводить к увеличению этого зазора.

Уход за наушниками Galaxy Buds Pro

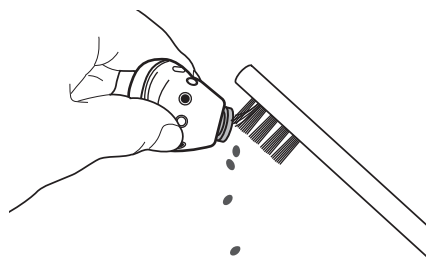
Основной уход

- Очищайте наушники после использования мягкой, сухой тканью.
- Держите наушники сухими. Не допускайте контакта наушников с жидкостью или ее попадание в наушники.
- Регулярно очищайте наушники, чтобы предотвратить скапливание ушной серы или загрязнений в динамиках и воздушном канале.

Очистка динамика и воздушного канала

Если громкость при установленном уровне оказывается ниже нормы, очистите динамик и воздушный канал. Перед очисткой динамика снимите амбушюр с фиксатора в нижней части наушника.

Удалите ушную серу или загрязнения с помощью чистой, сухой, мягкой ткани, ватных палочек или иных предметов.



Динамик

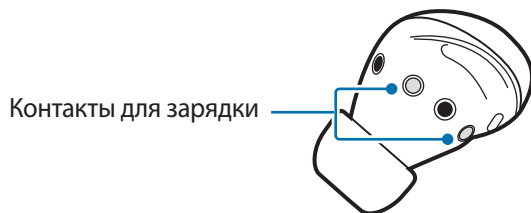


Воздушный канал

! При удалении ушной серы или загрязнений не используйте острые предметы и не прилагайте чрезмерные усилия. Динамик и воздушный канал можно повредить.

Очистка контактов для зарядки

Если аккумулятор не заряжается должным образом, протрите контакты для зарядки сухой тканью.



Очистка наушников и футляра-аккумулятора

Если на футляр-аккумулятор и наушники попадут посторонние вещества, такие как пыль, песок или металлическая стружка, наушники Galaxy Buds Pro могут не заряжаться должным образом или могут повредиться. Если на наушники или футляр-аккумулятор попали посторонние вещества, протрите их с помощью мягкой и сухой ткани, прежде чем вставлять наушники в футляр-аккумулятор.

Перезапуск наушников

Если сенсор наушников не реагирует или наушники не работают, перезапустите их.

Для перезапуска наушников вставьте их в соответствующие слоты футляра-аккумулятора, и снова достаньте не ранее, чем через 7 секунд.





При низком заряде аккумулятора футляра, сначала подключите футляр-аккумулятор к зарядному устройству.

Сопряжение наушников между собой

В случае утери одного из наушников покупать новый комплект наушников не требуется. Можно приобрести только один наушник и связать его с уже имеющимся.

- 1 Проверьте сторону каждого наушника (нового приобретенного и имеющегося наушника), и правильно вставьте их в соответствующие слоты футляра-аккумулятора.
- 2 Коснитесь и удерживайте оба наушника в течение минимум семи секунд. Световой индикатор аккумулятора наушника загорится зеленым и отключится. После этого наушники будут связаны друг с другом.
 Световой индикатор аккумулятора наушника будет продолжать мигать красным, если наушники не связались друг с другом правильно. Извлеките наушники из футляра-аккумулятора, а затем снова поместите их в футляр-аккумулятор. Затем коснитесь и удерживайте оба наушника в течение минимум семи секунд.
- 3 Соедините наушники с мобильным устройством. Дополнительную информацию см. в разделе [Подключение наушников к мобильному устройству](#).

ИНФОРМАЦИЯ О СЕРТИФИКАЦИИ ПРОДУКЦИИ	
Беспроводные Bluetooth-наушники торговой марки Samsung Модель: SM-R190	
Информация о назначении устройства: устройство предназначено для прослушивания музыки	
Краткие технические характеристики устройства	
Память: 8 МБ (используется для системных файлов) Датчики: сенсорное управление, акселерометр Аккумулятор: 61 мА·ч x 2 (наушники), 472 мА·ч (футляр-аккумулятор) Беспроводной аудио кодек: SBC, AAC, Samsung Scalable codec	
Входящий в комплект футляр-аккумулятор предназначен для питания от сети: 5 В $\overline{\text{---}}$; 500 мА	
ФЕДЕРАЛЬНОЕ АГЕНТСТВО СВЯЗИ (РОССВЯЗЬ)	ДЕКЛАРАЦИЯ О СООТВЕТСТВИИ СРЕДСТВ СВЯЗИ
СЕРТИФИКАТ СООТВЕТСТВИЯ ТАМОЖЕННЫЙ СОЮЗ	ДЕКЛАРАЦИЯ СООТВЕТСТВИЯ РЕСПУБЛИКА БЕЛАРУСЬ
	
Дополнительную информацию о продукции вы можете узнать у импортера/официального представителя в РФ или на сайте производителя	
Импортер:	
ООО «Самсунг Электроникс Рус Компани» Российская Федерация, 123242, г. Москва, Новинский бульвар, д. 31, помещение 1, 2	
Изготовитель:	
Samsung Electronics Co., Ltd.	Самсунг Электроникс Ко., Лтд.
Адрес изготовителя:	
(Maetan-dong) 129, Samsung-ro, Yeongtong-gu, Suwon-si, Gyeonggi-do, Korea	Мэтан-донг 129, Самсунг-ро, Енгтонг-гу, г. Сувон, Кёнги-до, Республика Корея
Адреса заводов*:	
"Самсунг Электроникс Вьетнам Ко., Лтд.", Индустриальная зона Йенфонг I, коммуна Йенчанг, уезд Йенфонг, провинция Бакнинь, Вьетнам	

* страна изготовления устройства указана на упаковке изделия

При обнаружении неисправности: отключить, связаться со службой поддержки 8-800-555-55-55.

Авторские права

© Samsung Electronics Co., Ltd., 2021.

Данное руководство защищено международными законами об авторских правах.

Запрещается воспроизводить, распространять, переводить или передавать какие-либо части данного руководства в любой форме и любым способом, электронным или механическим, включая фотокопирование, запись и хранение в любой системе хранения и поиска информации.

Товарные знаки

- SAMSUNG и логотип SAMSUNG являются зарегистрированными товарными знаками компании Samsung Electronics Co., Ltd.
- Bluetooth® является зарегистрированным товарным знаком Bluetooth SIG, Inc. во всем мире.



- Остальные авторские права и товарные знаки являются собственностью их владельцев.

Модель: SM-R190

Номинальное напряжение/ток: 5 В / 120 мА (наушники), 5 В / 500 мА (футляр-аккумулятор), 3,7 В (внутренний аккумулятор)

Произведено Samsung во Вьетнаме

